



專輯 【究竟成佛 妙法華】

# 開敷的 蓮華

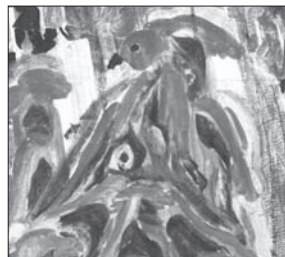
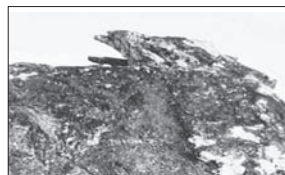
《法華經》十類圖說  
華梵大學講師 黃錦珍

豐富的法華思想不僅文字展現，  
也在圖像藝術中透顯，  
本文依據經品目次來介紹相關的繪畫及雕刻作品，  
從圖像的意義及其藝術旨趣，  
體會另一種演出法華「開、示、悟、入」的過程。

## 靈山之會

根據《法華經》序品中的描述，釋尊在靈鷲山上說法，開演《法華經》，當時會有眾多菩薩、天王、龍王、阿修羅王、轉輪聖王，及一切六道眾生，眾會一處齊聽釋尊開演法義，是謂「靈山之會」。會上佛陀展現了放光、大地震動、天降花雨等諸多瑞相，引導眾生進入法會，並就此拉開序幕。因此，靈山會的場景可說是引導《法華經》開端的序品。所以，在敦煌的《法華經》變圖當中，往往出現靈鷲山場景，來代表佛陀說法的神聖處所。

靈鷲山位於中印度摩揭陀國王舍城的東北方，簡稱靈山，由於山形狀似鷲鳥，傳聞山中也多鷲，故有此名。長久以來，靈鷲山一直是印度佛教的聖境之一。對現代朝聖者來說，親臨印度聖地不再是曠日費時的大工程，我們從現代的照片上，可以看到當初佛陀說法的場地，靈山呈現鷲鳥展翅欲起的山勢，具有雄偉的氣勢。不過以前的畫師，可能僅憑藉文字想像，來圖寫靈山勝境。所以，敦煌莫高窟420窟窟頂的《法華經》變圖中，可看出畫師以青、藍、紅褐色的大筆畫出鷲鳥的形狀，側面的鳥頭、鳥喙與眼睛清晰可見，鳥背下方之處，



◎左圖：莫高窟61〈法華經變〉，中心為靈山會。◎右上圖：印度靈鷲山。◎右下圖：莫高窟420窟頂〈法華經變〉——靈鷲山。

還有一隻小雛鳥仰頭之狀，雙鳥呼應成趣。這個充滿想像的畫面，描述佛陀說法的靈山場景，同時指示出420窟環狀經變圖的起首之處。

靈山法會的場景，後來也成為大鋪經變畫的中心，如五代敦煌莫高窟61窟〈法華經變〉當中，會上眾多菩薩、天人等，次序井然地到佛前引領聽講，靈山法會的周圍，才是《法華經》其他各品的演出。這也代表佛陀主持的「靈山法會」，成為開演《法華經》的序幕，不但壁畫如此，後代許多印刷的版本，靈山法會也成為開經的起首頁。🏠

## 火宅三車喻經變圖



◎莫高窟420窟〈法華經變〉「火宅三車」之一。

《法華經》自第二方便品開始，記述佛陀為了教導眾生，巧妙地引用各種譬喻來說法，廣為大家熟悉的便是著名的「法華七喻」：

(一) 火宅三車喻，出自〈譬喻品〉。(二) 窮子喻，出自〈信解品〉。(三) 藥草喻，出自〈藥草喻品〉。(四) 化城喻，出自〈化城喻品〉。(五) 衣珠喻，又作繫珠喻。出自〈五百弟子受記品〉。(六) 髻珠喻，又作頂珠喻。出自〈安樂行品〉。(七) 醫子喻，又

作醫師喻，出自〈如來壽量品〉。

這些深具意義的譬喻，成為開演《法華經》最吸引人的敘述，無論文字或是繪畫故事，都同樣打動人心，引人入勝。

法華七喻在圖像中不一定完整出現，有時僅見到一、二幅來代表其深具教化的一面，以下分別以三則著名的譬喻，來代表法華譬喻的圖像。



## 火宅三車喻

一般最常聽到的「火宅三車」名喻，也在敦煌壁畫中不時的出現。位於莫高窟420窟〈法華經變〉的窟頂南坡，以連環畫的敘述方式，完整的呈現該品的故事。畫面上有兩座大房子作為主體，蜿蜒曲折的圍牆強調了富裕的高樓巨宅，但屋頂上方熊熊的火焰，頓時讓畫面充滿了不安的感覺，加上屋外院落野狼追逐孩子，及群狼分食人肉的恐怕場景，對比屋內的小孩不知身處險境，四處遊嬉的景象，讓火宅內外呈現危機四伏的戲劇張力。

經文描述長者父親為了不讓小孩驚恐，故以羊車、鹿車、牛車等充滿寶藏的三車，誘導小孩出離火宅，因此畫面中層出現有羊、鹿、牛等三車之景，這也是象徵小乘、大乘的三車，車上還有象徵讓眾生離苦得樂的寶物。這幅故事性的連環畫，呈現早期經變的連續性結構，圖像說故事的意味濃厚，我們可比較出不同於以法會為中心主題的經變壁畫。📖



◎莫高窟420窟〈法華經變〉「火宅三車」之二。

## 藥草喻品、方便品經變圖

在《法華經》的〈藥草喻品〉當中，以雨水來比喻佛陀的教法，而以藥草來比喻三乘根器之人。藥草可分為小草、中草、大草三種，宛如人、天乘，聲聞、緣覺乘，及菩薩乘等不同根器的眾生。不過，藥草雖有大小不同，若蒙雲雨，皆得滋潤繁茂，可成為有益眾生的藥草；以此來比喻三乘雖有不同，若蒙佛陀平等施予法雨潤澤，則均能長成醫人的草藥，治癒群生。

這個以法雨普潤藥草的譬喻，在壁畫上卻以民俗畫的方式出現。位於敦煌莫高窟23窟北壁的〈法華經變〉壁畫上，畫面上烏雲滿天，雨絲密布，地面則有農夫辛勤地工作，無論是雙肩荷

擔、或者趕牛犁田，呈現普降雨潤時，大地繁忙滋生的情境；田邊則有村姑送飯，家人同食的歡樂場面，象徵法雨普潤大地，人間昇平和樂的景象。

而在畫面下方繪有一座四面塔，塔前有人跪拜、起舞，還有六人樂隊席地吹奏，右側的四位童子，聚沙玩耍。這一方畫面則是方便品的內容，畫面情況一如榜題所示「若於曠野中，積土成佛廟，乃至童子戲，聚沙成塔，如是人等，皆已成佛道。」這也是〈方便品〉所傳達的意思。

從法華經淺顯而富有深意的故事裡，一再點出我們日常生活中，時時都具有成佛的因緣，即使是微不足道的行為，都是成佛的誘因，亦如小孩堆沙成塔等遊戲之作，都不可輕忽。因此，透過各種民俗的生活場景，反應日常言行生活與成佛因緣相繫不斷，這也是《法華經》揭示的慈悲、方便、普羅親民的方法。☸



◎莫高窟23窟北壁〈法華經變〉——「藥草喻品」、「方便品」。右頁為局部放大圖。





## 化城喻品經變圖

根據《法華經·化城喻品》記載，一群人將往尋寶，途中經過五百由旬的難行惡道，中途眾人已經感到疲累不堪，對尋寶生起後悔之心，想要返回之時，眾人的導師為了振奮人心，於半途變化出一座城市，讓眾人得以入城蘇息，待眾人休息精神振奮之後，才鼓舞大眾，此非寶處，得繼續向前進。

這是藉化城來比喻二乘所得的涅槃並非真實，是佛陀為使彼等到達大乘佛果所說的方便法門。由於《法華經》成立時，正面臨大小乘相互爭論的時期，所以，《法華經》包含回小向大，呼籲

彼等不應住在一時的寂靜之所，要勇進大乘的佛果，這也是《法華經》強調菩薩行道，不斷要努力的目標。

位於敦煌莫高窟217窟南壁上，即表現出化城喻這連串の旅程，壁面以青綠山巒來區隔故事運行的場景。畫面中看到眾人由出家人引道，遊行於山勢之間。乘騎者到了中途已經是人仰馬翻，畏難欲退了，幸好聰慧的導師在不遠處化現一座城市，鼓舞大家欣然前往。這幅化城圖狀似青綠山水畫，以起伏的山巒、蜿蜒的流水，加上枝葉漫漫的路樹，讓人物騎乘穿山而行，狀似一幅春



遊的旅人圖，行道的難處似乎不容易領略，有賴講經者的引導進入經中意義，本幅也是研究唐代青綠山水畫的珍貴題材。㉑

◎莫高窟217窟南壁〈法華經變〉「化城喻品」。右頁為局部放大圖。







## 二佛並坐

二佛並坐像，不用說，便是《法華經》所宣說的寶塔涌現，多寶佛與釋迦佛共坐其中的場景。二佛並坐是《法華經》最常見到的圖像，也是依據〈見寶塔品〉所記。多寶佛雖然是過去久遠之佛，但由於護持《法華經》的本願，所以，當佛陀宣流《法華經》時，多寶佛即出現，讚歎釋迦佛宣說法華的微妙，並分半座予釋迦佛。這段神妙的敘述，也成為《法華經》最受矚目的一段，歷來成為法華圖像中最被廣為熟知的。

二佛並坐的題材分布於各種造像之中，有單獨的金銅像；有表現石窟整體設計中深富義理思想的一環；或者表現經變中的敘述故事情節等，造立的情況可說是非常多元。五至六世紀的北魏時期，可說是二佛並坐像最盛行的時代。根據統計，僅在雲岡早期石窟中的曇曜五窟，就多達一百二十餘鋪，其他地區，無論是龍門、敦煌或四川等石窟，都可看到不同時代變化的二佛並坐像。

現藏於法國居美博物館的北魏平熙三年「釋迦多寶並坐」金銅佛像。二佛同時在坐，含首微笑，左右手各自上舉做招呼狀，相互對話的情境，讓人感受到二佛互動的友誼。二佛同時穿著褒衣



◎左圖：「釋迦多寶並坐像」北魏法國巴黎居美博物館。

◎右圖：「四面造像碑」隋代開皇二年 河南博物院。

博帶的漢氏佛裝，袈裟衣褶隨風擺動，身形與容貌顯得清癯而枯瘦，正是北魏佛像秀骨清像的最佳典範。

二佛並坐像除了單尊出現之外，也大量地與其他題材併陳。在石碑上，最容易與其他造像題材共同出現，代表大乘信仰並陳的相關思想。例如藏於河南博物院的隋代開皇二年「四面造像碑」，根據碑上題記有交腳彌勒菩薩、無量壽佛、阿彌陀佛、涅槃等圖像，這些都是綜合大乘佛教流行的經典。而從二佛位在石碑上中段的位置來看，可以看出《法華經》在大乘思想中的重要地位。🏠

## 千佛圖像

石窟或者石碑當中，二佛並坐的題材往往搭配有千佛出現。千佛的意義一方面是代表過去、現在、未來三世恆常的諸佛，另一方面，代表十方諸佛的空間展現，呈現佛國不受時間、空間上限制的意義。

千佛出現在〈見寶塔品〉的描述中，當佛陀講述法華微妙意義時，多寶佛即出現讚歎。但是多寶佛為過去佛，出現之前，必先將其千百億分身化佛還集一處後，然後其身乃現，成為千佛為多寶佛暖身的奇景。所以在二佛並坐的石窟或造像上，千佛也同時出現在其背後，成為諸佛現身的盛大佛國。

在《法華經·普賢菩薩勸發品》中宣稱，若人書寫、持誦、解說法華經，其功德——是人命終，為千佛授手，令不恐怖，不墮惡趣。即往兜率天上，彌勒菩薩所——說明千佛接引人至彌勒天宮。這一經文描述了法華、千佛與彌勒的關係。所以，山西大同雲岡以法華造像為主的第五窟中，其中心柱面上可以見到二佛、交腳彌勒與千佛同時出現的刻像，對於上述的引文，可以發現：見到千佛出現，對修持法華經者是一種莫大鼓舞。



◎山西雲岡石窟第5窟之千佛造像。

此外，千佛圖像也與法華經義理相關，同時指涉禪觀時的法華三昧境界。雖然從雕刻或繪畫上來看，千佛形象上是千篇一律，變化不大的小佛像，個別觀看似乎過於單調，但是當整體石窟呈現千佛來現，佛佛相偕的豐富場面，讓佛國的境地自然現成，符應三昧觀行時，超脫時空限制的成就一時三觀境地，這也是我們觀看石窟中千佛境地時直接的領受。🏯



## 多寶佛塔

〈見寶塔品〉也同時延伸了多寶佛塔的造立。造塔本就是跟隨著佛教信仰而來，已經是普遍化的運動，隨著《法華經·見寶塔品》描述，神妙的七寶塔在佛陀講述《法華經》時，自動從地上涌現而且立於空中，添加無限的神妙；加上《法華經·方便品》所提示的，即使是幼童堆土成塔的戲作，亦有成佛的功德，因而對起塔供養，具有推波助瀾的作用，寺廟之中因此而造設多寶塔來供養《法華經》或多寶佛了。據《佛祖統紀》記載，唐代長安千福寺有多寶佛塔感應碑等造立，碑文是由書法名家顏真卿所書寫，可知直到唐代，多寶塔依然是寺院重要的建設。

位於石窟中還存有許多多寶佛塔可以作為佐證。如雲岡第11窟中壁上同時出現轟地而起的佛塔，塔呈三層的閣樓狀，樓層之間還有釋迦多寶二佛並坐，二位菩薩侍立在塔旁。可以看出這種布局以佛塔作為中心，崇敬多寶佛塔



◎上圖：雲岡第11窟明窗西側佛龕。

◎左圖：雲岡第11窟中壁佛塔。

的意義。另外11窟明窗西側的佛龕中，佛旁也矗立了二佛並坐的多寶佛塔，寶塔成三層形式。

除了實體佛塔之外，法華寫經也演變成法華經塔的書寫方式。在故宮博物院及日本都有書寫法華經塔的本子，這也顯示同時將寫經及造塔的功德融會在一起，其精密計算的經塔，呈現書寫者虔誠的敬意。☐

## 燃指捨身

依據《法華經·藥王菩薩本事品》記載，藥王菩薩曾修習苦行，服諸香，飲香油，燃自身供養佛一千二百年；復次再燃臂供養八萬四千佛塔。藥王菩薩的捨身燃臂之行，也成為中國僧人捨身的典範，所以歷代僧傳中《高僧傳》記亡身僧十一人；《續高僧傳》記遺身僧十四人；《宋高僧傳》記遺身僧二十四人等，說明捨身成為佛教信仰實踐方式之一，而捨身者也大都誦〈藥王品〉而終。如此，反應出法華信仰盛行之後，捨身者效法藥王菩薩捨身供佛之意。

佛教所說的「捨身」，是指捨棄身體或生命的行為，又稱作燒身、遺身、亡身，其方式包括燃身、煉指等對身體的毀壞，作為供養諸佛，或布施身肉予眾生之用。《大智度論》就將「捨身」喻為最上乘布施，《法華經》的流行，同時觸發了捨身觀念的實踐。

捨身的行持除了在僧傳紀錄之外，在四川安岳毗廬洞及大足寶頂山，分別塑造了本尊教教主柳本尊的十煉圖，反映了晚唐至宋代一段捨身煉行的風潮。



◎四川安岳毗廬洞〈十煉圖〉宋代。

柳本尊是晚唐的實修者，在四川中部成立教團，宋代安岳等地的〈十煉圖〉，基本上是教派流傳的遺跡。壁面上刻鑿了柳氏「煉指、煉踝、割耳、煉頂、煉陰」，「立雪、剜眼、煉心、斷臂、煉膝」等十項苦行，這十煉苦行也是從燃指、燒身等概念漸次發展出現的。畫面記載了煉行後有諸佛、菩薩、隨眾的見證等題刻文字。柳氏捨身十煉，後世看來雖然甚為驚悚，但就其所處的時代而言，並不會非常突兀，而是一種常見的宗教實踐風潮，這也是法華信仰中，所延伸出來的一種庶民信仰。📖



## 觀音經變圖



◎左圖：莫高窟 45 窟南壁〈普門品變相〉唐。  
◎右圖：四川安岳毗盧洞觀音龕 宋。

觀音可說是佛教中為最著名的菩薩，所謂「家家觀世音」的奉頌，說明了觀音信仰普及的程度。觀音的信仰主要來自於《法華經》的普門品，經中描述觀音慈悲救度的性格，當眾生遇到任何危險災難，只要虔誠稱念觀音菩薩的名號，菩薩便立即前來施救，而且還以適合眾生的各種化身，前來救贖，可變化的身分多達三十三種之多。如此慈悲方便的救濟性格，讓所有人紛紛過來依恃，包括西行取經遭難的法顯與玄奘大師，都分別在海難與沙漠風暴中，祈求觀音的救度。

對於觀音菩薩的造像，自三世紀起已經有各種單身造像，隨著〈法華經變〉的興起，〈觀音經變〉也慢慢獨立出現。而成為〈普門品〉中最完整表現

的，以敦煌莫高窟 45 窟南壁的〈普門品變相〉最為著名，此一品也稱為〈觀音經變〉。

這一大鋪的壁畫，以觀音作為至尊，觀音面容豐腴，翠眉明眸，加上錦帛、瓔珞隨身垂掛，顯得一派雍容華貴，以端莊華貴的姿態，立在畫面正中央，引人頂禮膜拜。觀音兩旁，依序井然地陳列三十三應化身及八難二求的場面，每一情節旁抄錄了相關經文，讓圖畫與經文描述相應，構圖完整而且平衡，這一鋪完整的描繪，也成日後八難觀音的圖像基礎。如在四川安岳的宋代〈觀音經變相〉，菩薩以自由的半伽坐姿，閒坐於普陀洛伽國度中，背後有救濟八難的場景，充分展現觀音慈悲、救濟的性格。📍

## 法華宗祖師像

法華宗就是所謂的天台宗，因以《法華經》為宗，所以又稱為「法華宗」。祖師像雖然不直接與經典相關，但提倡《法華經》的祖師大德，是直接影響經義流傳最重要的人物。因此，特別介紹法華宗祖師，即天台祖師——智顛的法像。

智顛，隋朝人，世稱「智者大師」，是天台宗的開宗祖師。天台宗在中國流傳甚廣，甚且弘傳到韓國及日本，影響非常大。但在中國甚少見到的智者大師法像，即在日本得以保留。

由日本天台祖師最澄法師請回的智者大師像，還保留於比叡山的「延曆寺」。畫像上留有唐貞元21年(AD.805)的年款，也是最澄法師留唐時間。畫面上智者大師頭戴鎮禪的風帽，手結定印的禪座方



◎上圖：智者大師像 唐代  
日本滋賀延曆寺。

◎下圖：智者大師像 南宋  
日本滋賀西教寺。

式，這個形象同時影響了日本天台宗祖師像形式的流傳，同時說明智者大師深研定學的特色。畫像下方還有灌頂章安大師的弟子法銑所記的智者大師讚，以及最澄歸國受贈供養祖師像的話語。

此外，南宋張思訓所繪製的智顛像，也在日本滋賀縣的西教寺保留下來。這幅法像是沿自宋代禪宗祖師像的傳統，畫面上祖師穿戴精嚴，手持如意，端坐在龍紋的法被上，右下方署名大宋慶元府張思訓筆。此與宋代寧波地區流傳的禪宗祖師像，具有類似的風格。

祖師像的流傳同時象徵傳承衣鉢的意義，智者大師的法像被珍藏供奉於日本，剛好彌補中國佛教在祖師像上的遺失，也象徵法華妙義得以在世傳承不斷的意義。🏠