



「一行承其言而趨入，稽首請法，盡受其術焉，而門前水果却西流。」這就是國清寺豐干橋側，雙澗回瀾前所豎「一行到此水西流」石碑的典故。

四、寒拾亭、豐干橋。寒拾亭在一行遺跡附近，是後人爲紀念寒山、拾得兩個高僧的建築。亭前有兩額：一是「萬松深處」。另一是「五峯勝景」，指的是寺外八桂、靈禽、祥雲、靈芝、映霞等五座翠峯。



紀念碑

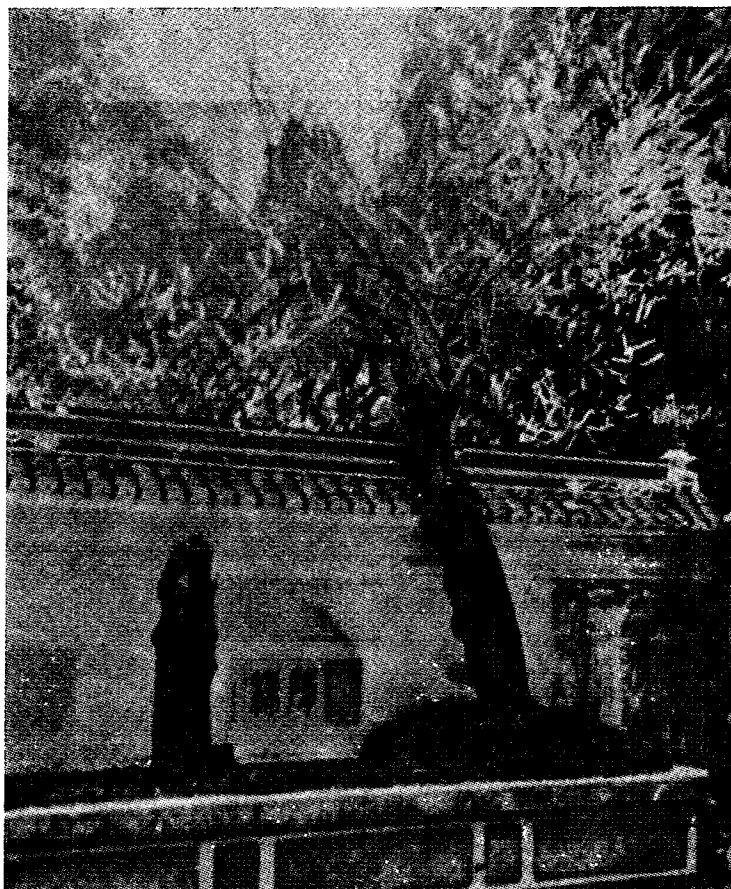
豐干橋是座古老的石砌拱橋。橋的兩面苔葛叢生，橋頭有石獅一對。橋下流水潺潺，明澈見底。此橋是爲紀念高僧豐干大師而築的。

據記載，寒山是「唐高僧，居天台唐興寒巖。時返國清寺，與拾得交友，好吟詞偈，狀類風狂……著詩二百餘首，曰寒山集。」豐干原爲國清寺春米僧，白天舂米，晚上吟詩。拾得是他在途中拾得的孩子，故名拾得。唐貞觀年間，寒山、拾得住持蘇州楓橋古剎，就是名聞中外的寒山寺。



一行禪師墓

國清寺現存建築係清代重修，有殿宇十四座，分佈在五條主軸線上。中軸線依次有彌勒殿、雨花殿、大雄寶殿。雨花殿前兩側爲鐘樓、鼓樓。大雄寶殿重檐頂，正中設明代銅鑄釋迦牟尼佛坐像，連座高六·八米，重十三噸。像背壁後有以觀世音菩薩爲中心的慈航普渡羣塑。大殿兩側列元代楠木雕製的十六尊者坐像。西軸線依次有安養堂、觀音殿、文物室、妙法堂。妙法堂樓上



爲藏經閣，樓下即台宗講席，已掛牌雪相老法師爲首座和尚，主講台宗教義。東軸線依次爲齋堂、方丈室、迎塔樓。還有修竹軒、禪堂、靜觀堂等。唐貞元二年（八〇四年），日本高僧最澄大師來寺求法，從天台宗十祖道邃和尚學習教規，次年回國創立了日本佛教天台宗，該宗教徒尊國清寺爲祖庭，時常來華參謁。一九八二年十月十七日，在國清寺隆重舉行了日本天台宗捐資修建的：「天台智者大師贊仰頌碑」、「行滿座主贈別最澄大師詩碑」、「最澄大師得法靈跡碑」的揭幕式，中日佛教界人士三百餘人參加了揭幕法會。

高明寺離國清寺約八公里，以背倚高明山而得名。建於唐天

佑年間（九〇四——九〇七年），是智者大師道場之一。現存建築爲明萬曆年間重建，中軸線依次有天王殿、大雄寶殿、楞嚴壇。寺周多奇石和名人題刻。寺旁幽溪之上，一石橫架，下有四石相承，自成一洞，名圓通洞。高明山下有大石，突兀崢嶸，如筭如笏，名「看雲石」，上刻「佛」字，徑約七米，蔚爲奇觀。

離天台城北十公里的佛隴真覺寺中，是天台宗始祖智者大師（五三八——五九七年）的塔院。大師在南朝陳太建七年（五七五年）入天台，建草庵講經十年，人稱天台大師。塔院大殿中置大師肉身塔。塔連座高約七米，全用青石雕成，二層六面，有飛檐二重。第一層正面佛龕中設智者大師坐像。每層都刻出欄杆、枋、柱、斗拱，全塔結構都有精致的浮雕。殿壁上懸天台宗十七位祖師的畫像。塔院初建於隋開皇十七年（五九七年），現存建築係明代重修，近年又曾整修。寺門外有碑亭，中立唐元和六年（八一一年）翰林學士梁肅撰、徐放書「修禪道場碑」一座。

宋朝古剎中方廣寺面對天台奇景「石梁飛瀑」環境極爲幽美，八年前曾毀於大火，現由國清寺方丈唯覺法師發心主持修復。從中方廣沿山中曲徑可達晉代古剎下方廣寺，寺中的「五百羅漢堂」正在大修施工中。天台山傳說又是「五百羅漢道場」，「羅漢堂」的修復，將使天台錦上添花，大放光芒！

天台山有著名的八景：一、雙澗回瀾。二、石梁飛瀑。三、赤城樓霞。四、華頂秀色。五、銅壺滴漏。六、琮台夜月。七、桃源春曉。八、寒巖夕照。這天然景色，正是：衆峯爭秀，飛瀑澎湃，雲海洶湧，清溪如鑿，巖洞曲折，巉峭多姿，山徑迂迴，浮屠巍矗，古木參天，柳暗花明，使人留連忘返！

沿天台山拾級而上，萬綠叢中，處處古寺，禮佛朝聖，觀賞勝跡。俯視天台新貌，別有一番情趣！